

Redegjørelse etter åpenhetsloven 2025

Redegjørelsens innhold

Skibsaktieselskapet Navigation Co. Ltd («Navigation» eller «Konsernet») med sine datterselskaper er underlagt åpenhetsloven. Denne redegjørelsen inneholder informasjon om Navigations aktsomhetsvurderinger for regnskapsåret 2025.

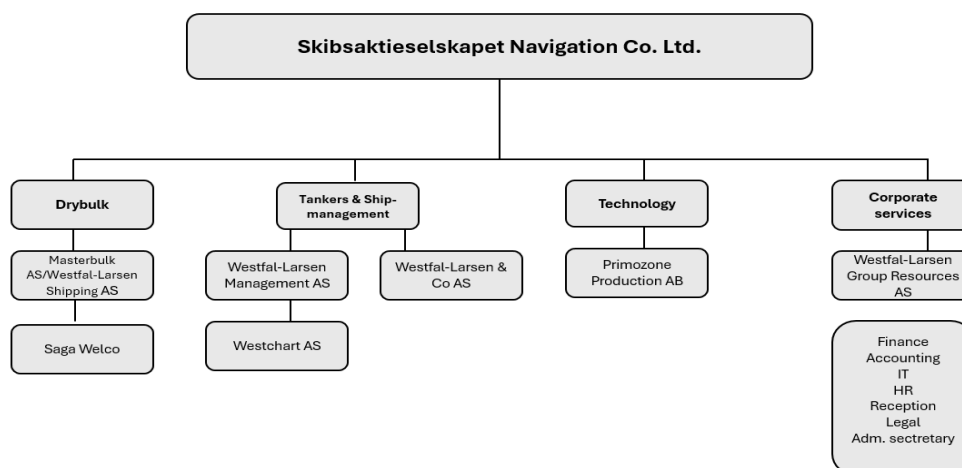
Enkelte av Navigations datterselskaper er i 2025 omfattet av åpenhetsloven på selvstendig grunnlag. Selskapene dette gjelder er Westfal-Larsen & Co AS, Westfal-Larsen Management AS, Armadora AS, Westfal-Larsen Shipping AS, Masterbulk AS, Welco Eco Shipholding AS og Welco Eco Ship AS. Denne redegjørelsen dekker også disse selskapene.

Konsernets organisering og driftsområde

Navigation er et holdingselskap som gjennom sine datterselskaper driver ulike aktiviteter. I 2025 var Konsernets kjernevirksomheter shipping med tørrlastskip og kjemikalietankere. Gjennom sine datterselskaper eier/drifter Konsernet 8 kjemikalietankskip og 16 tørrlastskip. Skipene seiler primært i Asia, Sør- og Nord-Amerika og Europa.

Konsernets selskapsstruktur er inndelt etter operativ og kommersiell drift av Konsernets flåte. Innenfor den operative driften av skipene har selskapene ulike avdelinger som kommersiell drift, teknisk drift, herunder innkjøp til skip, prosjekt/administrering av skip, HSEQ-vetting og personal/crewing. All øvrig administrasjon og støttefunksjoner leveres av det administrative selskapet i Konsernet.

Konsernet og dets datterselskaper tilbyr varer og tjenester i nær tilknytning til hverandre. Dette innebærer at det til tross for at Konsernet er inndelt i ulike datterselskaper, er leverandørkjeden tilnærmet lik. Enkelte av selskapene i Konsernet har i hovedsak bare interne transaksjoner.



Illustrasjon av Konsernets hovedaktiviteter og selskaper med aktiv drift pr. januar 2026.

Retningslinjer, rutiner og metode for aktsomhetsvurderinger

Konsernet har etablert retningslinjer og rutiner for å sikre overholdelse av grunnleggende menneskerettigheter og anstendige arbeidsforhold («retningslinjene»). Retningslinjene er forankret i styret i Navigation og gjelder for alle selskapene i Konsernet.

Retningslinjene beskriver Konsernets prosesser for å sikre overholdelse av menneskerettighetene og hvilke krav som i den forbindelse stilles til våre ansatte, leverandører og forretningspartnere. Retningslinjene beskriver også vår metode for aktsomhetsvurderinger, identifiserte risikopunkter og plan for tiltak. [Retningslinjene](#) er tilgjengelige på våre nettsider.

I 2025 anskaffet Konsernet et datasystem gjennom Metizoft, som er en industriledende leverandør av programvare for ESG, som støtte til Konsernets arbeid med ESG og åpenhetsloven. Alle Konsernets leverandører og forretningspartnere importeres og screenes automatisk i datasystemet, noe som sikrer en kontinuerlig vurdering.

Konsernet har også etablerte standarder for forretningsdriften gjennom [Code of Conduct](#) og stiller krav til leverandører og forretningspartnere gjennom [Supplier Code of Conduct](#).

Aktsomhetsvurderingene i Konsernets selskaper som er omfattet av åpenhetsloven på selvstendig grunnlag, er gjort i regi av Konsernet. Beskrivelsen av aktsomhetsvurderingene i denne redegjørelsen er derfor også dekkende for alle selskapene.

Opplysninger om faktiske negative konsekvenser og vesentlig risiko

For 2025 har vi ikke avdekket *faktiske* negative konsekvenser knyttet til vår leverandørkjede eller i egen drift.

Våre analyser viser at hovedandelen av innkjøpene Konsernet har foretatt i 2025, har vært fra leverandører som er registrert i følgende geografiske områder;

- Europa
- Asia
- Nord- og Sør-Amerika

Hovedandelen av produkter/tjenester som har vært anskaffet i 2025, er tilsvarende som tidligere år. En nærmere oversikt og vurdering av den generelle risikoen knyttet til disse innkjøpene kan leses i våre retningslinjer.

Etter leverandøranalysen for 2025, er 93 av Konsernets leverandører vurdert til å ha høy risiko for negative konsekvenser for menneskerettigheter og anstendige arbeidsforhold, på bakgrunn av produkt-/bransjerisiko og geografisk risiko. Hovedandelen av innkjøpene er mekaniske deler og forbruksartikler, kjøpt og/eller produsert i Asia. Alle leverandørene med høy risiko er knyttet til innkjøp i Westfal-Larsen Management og Westfal-Larsen & Co.

Enkelte av leverandørene med høy risiko er dekket av Incentras* portefølje, og inngår dermed i en separat risikoanalyse med fortløpende vurdering og kontrolltiltak. Flere av leverandørene for 2025 har også vært en-gangs leverandører som ikke vil bli benyttet igjen.

* [Incentra SA: en maritim innkjøpsorganisasjon for redere, skipsmanagement og riggselskaper.](#)

Av de resterende leverandørene med høy risiko, har omkring 70 % av disse svart på vårt oppfølgende spørreskjema om overholdelse av blant annet menneskerettigheter og anstendige arbeidsforhold.

Svarene fra spørreskjemaet viser blant annet at vi har enkelte leverandører som ikke har;

- rutiner for systematisk HMS-arbeid,
- rutiner for å forebygge tvangsarbeid og barnearbeid,
- rutiner for å sikre overholdelse av arbeidstidsregler,
- rutiner for å forebygge diskriminering,
- rutiner for å sikre kontroll med egen leverandørkjede.

Opplysninger om tiltak og resultater

For å håndtere de ovennevnte identifiserte vesentlige risikoene, og for å begrense disse, har Konsernet iverksatt flere tiltak. Disse inkluderer blant annet:

Forebyggende tiltak inkluderer blant annet forbedrede kontrollrutiner i innkjøpsprosesser, med særlig fokus på de leverandørene som vurderes å ha høy risiko. Konsernet gjennomfører også utvidede bakgrunnsjekker av faste leverandører, der leverandørene som er ansett for å være høy risiko, prioriteres. Bakgrunnsjekkene inkluderer i første omgang et spørreskjema for utvalgte temaer innen menneskerettigheter og anstendige arbeidsforhold, samt gjennomgang av dokumentasjon og dialog.

Konsernet har i 2025/2026 etablert en innkjøpsrutine som sikrer prekvalifisering av alle leverandører og forretningspartnere etter fastsatte kriterier. Rutinen gjelder på tvers av hele Konsernet, og sikrer kvalitet og konsistens i prosessen med vurdering av nye leverandører og forretningspartnere. Rutinen stiller ulike krav til dokumentasjon og undersøkelser, blant annet ut fra risiko for brudd på menneskerettigheter og anstendige arbeidsforhold. Resultatene fra disse forebyggende tiltakene har gitt oss en bedre oversikt og kontroll over våre leverandører som er vurdert til å ha en generelt høy risiko.

Leverandørene som er identifisert med generelt høy risiko, er fulgt opp særskilt knyttet til den identifiserte risikoen. Oppfølgingen har bestått av konkrete oppfølgingsspørsmål og krav om ytterligere dokumentasjon, der det har vært nødvendig.

Konsernet har ikke identifisert noen leverandører med faktiske brudd på menneskerettigheter.

Konsernets egen drift

Arbeid om bord på skip er generelt ansett som et risikofyllt og krevende arbeid, og utgjør derfor naturlig en større risiko for brudd på menneskerettigheter og anstendig arbeidsforhold. Skipsfarten er av den grunn underlagt strenge nasjonale og internasjonale regler for HMS-arbeid, kontroller og sikkerhet.

Konsernet prioriterer sikkerheten og velferden til sjøfolkene høyt og har derfor strenge rutiner for HMS og øvrige rettigheter nedfelt i vårt Safety Management System (SMS). Våre sjøfolk gjennomgår kursing og jevnlig opplæring i disse rutinene. Et større revideringsarbeid for å forenkle og tilgjengeliggjøre SMS ble ferdigstilt i 2025.

Alle arbeidstakere om bord på Westfal-Larsens skip er engasjert gjennom to ulike eksterne arbeidsgivere. Disse samarbeidspartnerne er godt kjent for Konsernet. Overholdelse av arbeidsgiverplikter i denne forbindelse blir overvåket og kontrollert.

I 2025 har vi registrert to uønskede hendelser ombord på våre skip som involverte personskader. Begge hendelsene medførte midlertidig arbeidsfravær for de involverte. Som en del av våre etablerte prosesser blir alle hendelser undersøkt fortløpende, for å avdekke eventuelle svakheter i rutiner, risikovurderinger eller arbeidsmetoder, samt for å identifisere nødvendige tiltak for å hindre tilsvarende hendelser i fremtiden.

Konsernets landansatte holder til i Bergen, Norge, og består primært av kontormedarbeidere med ulike administrative oppgaver. Konsernet har etablerte rutiner for å sikre overholdelse av arbeidsmiljøloven gjennom internkontrollsystemer, årlige handlingsplaner, risikovurderinger, løpende HMS-arbeid og tilliggende rutiner og tiltak.

Konsernet har en årlig gjennomgang av HMS-arbeidet, målsetninger og risikovurderinger med ledelsen, verneombud og HR. Kortsiktige mål fastsettes årlig. For 2025 var Konsernets mål å opprettholde en lav sykefraværspersent og ha null ulykker og skader. I 2025 hadde vi ingen registrerte avvik for kontormedarbeiderne i Konsernet.

Varslings- og klagemekanismer

Alle sjøfolk om bord på Westfal-Larsens skip har tilgang til en varslingsrutine som ligger tilgjengelig i vår QMS. Rutinen beskriver eksempler på saker det kan varsles om, hvordan det varsles, hvordan et varsel håndteres og forbud mot gjengjeldelse. Vår QMS beskriver også en «speak-up policy», som oppfordrer sjøfolkene til å si ifra dersom de observerer handlinger eller situasjoner som er ulovlige eller går imot Konsernets Code of Conduct. Vi har også etablert en «stop-work policy» som skal sikre og trygge alle våre sjøfolk i å kunne stoppe arbeidet umiddelbart hvis de opplever en spesielt farlig situasjon.

Kontorpersonell på land har tilgang til en egen varslingsrutine i vår elektroniske HMS-håndbok med tilsvarende informasjon.

I 2026 har Konsernet inngått samarbeid med KPMG om en ekstern [varslingskanal](#), som erstatning for den som tidligere har vært tilgjengelig. Varslingskanalen kommer i tillegg til de allerede etablerte varslingsmetodene Konsernet har. Varsling gjennom varslingskanalen kan gjøres anonymt, og skal kunne benyttes av kontoransatte, sjøfolk og eksterne som ønsker å varsle om kritikkverdige forhold. I forbindelse med etableringen av denne varslingskanalen har den interne varslingsrutinen for kontoransatte blitt revidert.

Signaturside følger